

Республика Мордовия
Администрация Чамзинского муниципального района

ПОСТАНОВЛЕНИЕ

от «16» августа 2024 г.

№ 430

п. Чамзинка

Об установлении публичного сервитута для эксплуатации объекта электросетевого хозяйства ВЛИ 0,4 кВ №02 от ТП 10/0,4 кВ №45/100 кВА с.п. Пичеурское (10 опор) на территории Пичеурского сельского поселения Чамзинского муниципального района Республики Мордовия.

В соответствии главой V.7 Земельного кодекса Российской Федерации от 25 октября 2001 года №136-ФЗ, от 06 октября 2003 года №131-ФЗ «Об общих принципах организации местного самоуправления в Российской Федерации», от 25 октября 2001 года №137-ФЗ «О введении в действие Земельного кодекса Российской Федерации», постановлением Правительства РФ от 24.02.2009 № 160 «О порядке установления охранных зон объектов электросетевого хозяйства и особых условий использования земельных участков, расположенных в границах таких зон», рассмотрев ходатайство Публичного акционерного общества «Россети Волга» (ИНН 6450925977, ОГРН 1076450006280) (далее ПАО «Россети Волга»), Администрация Чамзинского муниципального района

ПОСТАНОВЛЯЕТ:

1. Установить публичный сервитут для эксплуатации объекта электросетевого хозяйства ВЛИ 0,4 кВ №02 от ТП 10/0,4 кВ №45/100 кВА с.п. Пичеурское (10 опор) на территории Пичеурского сельского поселения Чамзинского муниципального района Республики Мордовия, сроком на 49 лет, на частях земельных участков и землях, находящихся в муниципальной собственности или государственная собственность на которые не разграничена, согласно приложению № 1 к настоящему постановлению.

2. Утвердить границы публичного сервитута согласно прилагаемому описанию местоположения границ публичного сервитута, на частях земельных участков и землях, находящихся в муниципальной или государственная собственность на которые не разграничена, указанных в приложении № 2 к настоящему постановлению.

3. Установить плату за публичный сервитут, согласно расчету в приложении № 3 к настоящему постановлению.

4. Публичный сервитут считается установленным со дня внесения сведений о нем в Единый государственный реестр недвижимости.

5. Публичное акционерное общество «Россети Волга» вправе:

5.1. приступить к осуществлению публичного сервитута на земельном участке (части земельного участка), согласно приложению № 1 к настоящему постановлению, со дня внесения сведений о публичном сервитуте в Единый государственный реестр недвижимости;

5.2. в установленных границах публичного сервитута осуществлять деятельность, для обеспечения которой установлен публичный сервитут, в соответствии с требованиями законодательства Российской Федерации.

6. ПАО «Россети Волга» в установленном законом порядке после прекращения действия публичного сервитута привести земельные участки, указанные в приложении № 1, в состояние, пригодное для их использования в соответствии с видом разрешенного использования.

7. Отделу по управлению муниципальным имуществом Администрации Чамзинского муниципального района Республики Мордовия в течение 5 рабочих дней со дня принятия решения об установлении публичного сервитута осуществить мероприятия, в соответствии с пунктом 7 статьи 39.43 Земельного кодекса Российской Федерации.

8. Настоящее постановление вступает в силу со дня его подписания.

Глава Чамзинского
муниципального района



А.В. Сазанов

Приложение № 1
к постановлению Администрации
Чамзинского муниципального района
Республики Мордовия
от « 16 » 08 2024 г. № 430

**Перечень
земель, в отношении которых устанавливается
публичный сервитут и его границы**

Адрес или иное описание местоположения земельного участка	Кадастровый номер земельного участка
Республика Мордовия, Чамзинский район	13:22:0212007:919
Республика Мордовия, Чамзинский район	13:22:0212007

Приложение № 2
к постановлению Администрации
Чамзинского муниципального района
Республики Мордовия
от « 16 » 08 2024 г. № 430

ГРАФИЧЕСКОЕ ОПИСАНИЕ МЕСТОПОЛОЖЕНИЯ ГРАНИЦ

Публичный сервитут для эксплуатации объекта ВЛИ 0,4 кВ №02 от ТП
10/0,4 кВ №45/100 кВА с.п. Пичеурское (10 опор)
Местоположение объекта: Российская Федерация, Республика Мордовия,
Чамзинский район, рядом с п. Мары

Система координат МСК-13, зона 1

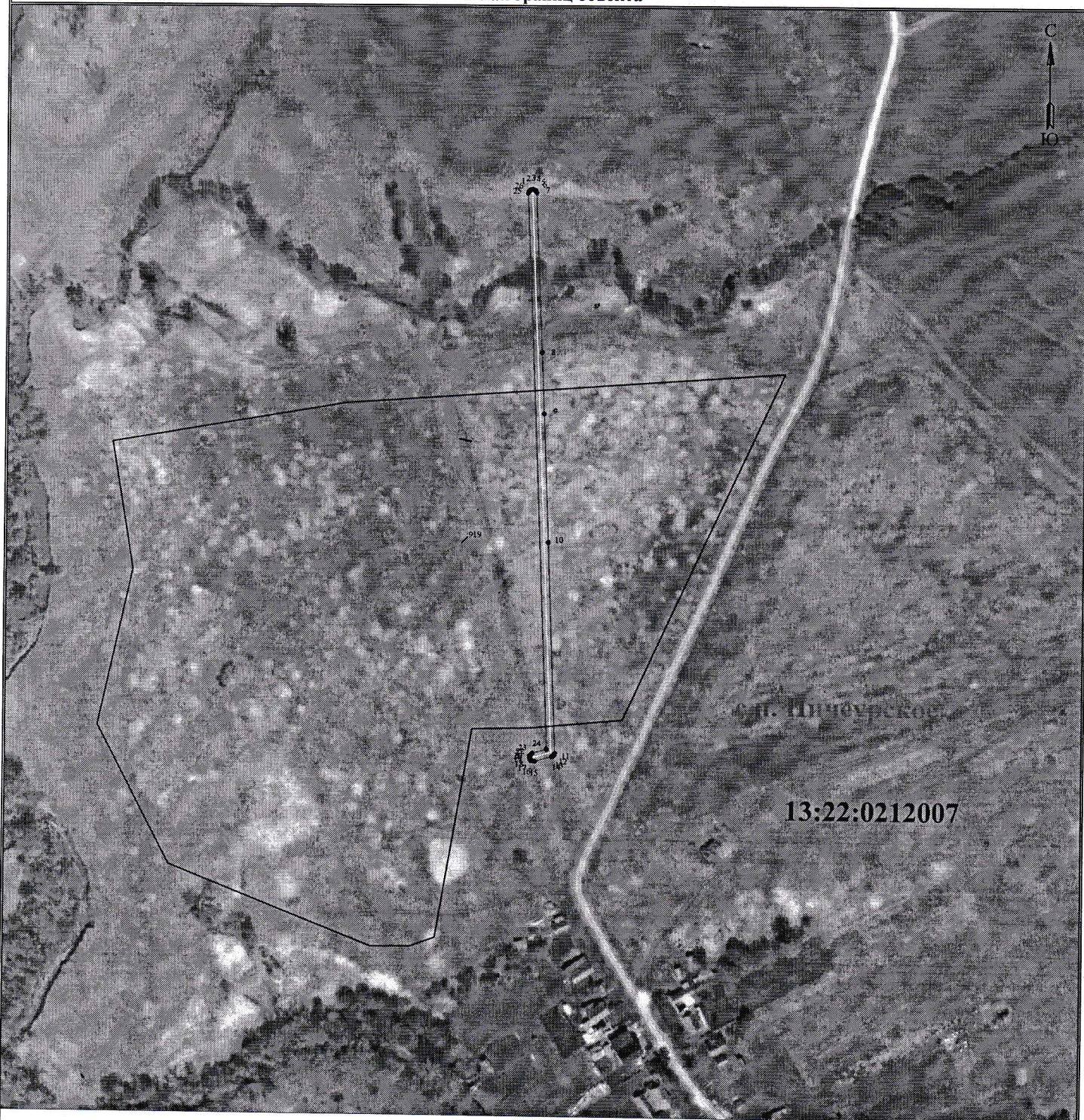
Обозначение характерных точек границ	Координаты, м	
	X	Y
1	405253,42	1334959,99
2	405253,71	1334960,62
3	405253,77	1334961,31
4	405253,59	1334961,98
5	405253,20	1334962,55
6	405252,63	1334962,95
7	405251,87	1334963,33
8	405169,15	1334966,91
9	405137,25	1334968,35
10	405070,23	1334971,22
11	404961,12	1334975,74
12	404960,43	1334975,42

13	404959,89	1334974,88
14	404959,58	1334974,23
15	404956,97	1334965,08
16	404957,27	1334963,63
17	404957,67	1334963,06
18	404958,24	1334962,66
19	404958,91	1334962,48
20	404959,60	1334962,54
21	404960,23	1334962,84
22	404960,67	1334963,26
23	404961,20	1334963,87
24	404963,33	1334971,35
25	405251,69	1334958,94
26	405252,63	1334959,32
1	405253,42	1334959,99

**Схема расположения границ публичного сервитута
для эксплуатации объекта электросетевого хозяйства
ВЛИ 0,4 кВ №02 от ТП 10/0,4 кВ №45/100 кВА с.п. Пичеурское (10 опор)**


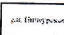



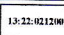
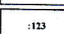

(наименование объекта)

План границ объекта



Используемые условные знаки и обозначения:

Масштаб 1:2000

	- обозначение характерной точки границы устанавливаемого публичного сервитута		- наименование населенного пункта
	- границы земельных участков, попадающих в зону публичного сервитута		- ось линии, контур объекта
	- граница кадастрового квартала		
	- номер кадастрового квартала		
	- кадастровый номер земельного участка		
	- граница устанавливаемого публичного сервитута		

Приложение № 3
к постановлению Администрации
Чамзинского муниципального района
Республики Мордовия
от « 16 » 08 2024 г. № 430

РАСЧЕТ ПЛАТЫ

за публичный сервитут по объекту электросетевого хозяйства ВЛИ 0,4 кВ №02 от ТП 10/0,4 кВ №45/100 кВА с.п. Пичеурское (10 опор) на территории Пичеурского сельского поселения Чамзинского муниципального района Республики Мордовия.

Кадастровый номер исходного земельного участка	Площадь испрашиваемой части земельного участка кв. м	Удельный показатель кадастровой стоимости земельного участка, руб./кв.м. (УПКС)	Коэффициент платы за публичный сервитут, %	Размер платы за публичный сервитут за год, руб.	Плата за публичный сервитут за 49 лет, руб.
13:22:0212007:919	773	185.41	0,1	143,32	7022,77
13:22:0212007	564	185.41	0,1	104,57	5123,99

Плата за публичный сервитут вносится обладателем публичного сервитута единовременным платежом не позднее шести месяцев со дня принятия решения об установлении публичного сервитута.